

NATIONAL | SEPTEMBRE 2025

TRAITS D'CO

le magazine archi déco

NOUVEAU
FORMAT

TENDANCES
LE POËLE DESIGN
ENFLAMME LA DÉCO

À 360°
PROUESSES
ARCHITECTURALES

VISITES PRIVÉES
ÉCOMODERNISTE OU HOLISTIQUE,
5 DEMEURES EN OSMOSE AVEC LA NATURE





Artistique. Dans l'entrée, deux grands panneaux de papier peint Hermès ont été mis en scène tels des tableaux.

Texte Nathalie Truche - Photos Agathe Tissier

Cet appartement des Hauts-de-Seine prend place dans un bâtiment des années soixante-dix avec vue – entre autres – sur l'emblématique stade Roland Garros. Le couple et ses trois adolescents résident déjà dans l'immeuble lorsque le logement du 4^e étage est mis en vente. La famille se porte acquéreuse du bien avec l'idée de rénover l'intérieur et de réhabiliter le vaste toit-terrasse jusqu'alors inexploité. Entre démolition, construction et reprise structurelle, l'aménagement des deux plateaux de 200 m² chacun réclame des travaux d'ampleur. La feuille blanche à écrire est confiée à l'architecte d'intérieur Santillane de Chanailleilles qui, au terme de deux ans de chantier, exauce le vœu de ses clients de vivre dehors-dedans, été comme hiver.

Bleu nuit, brique et caramel

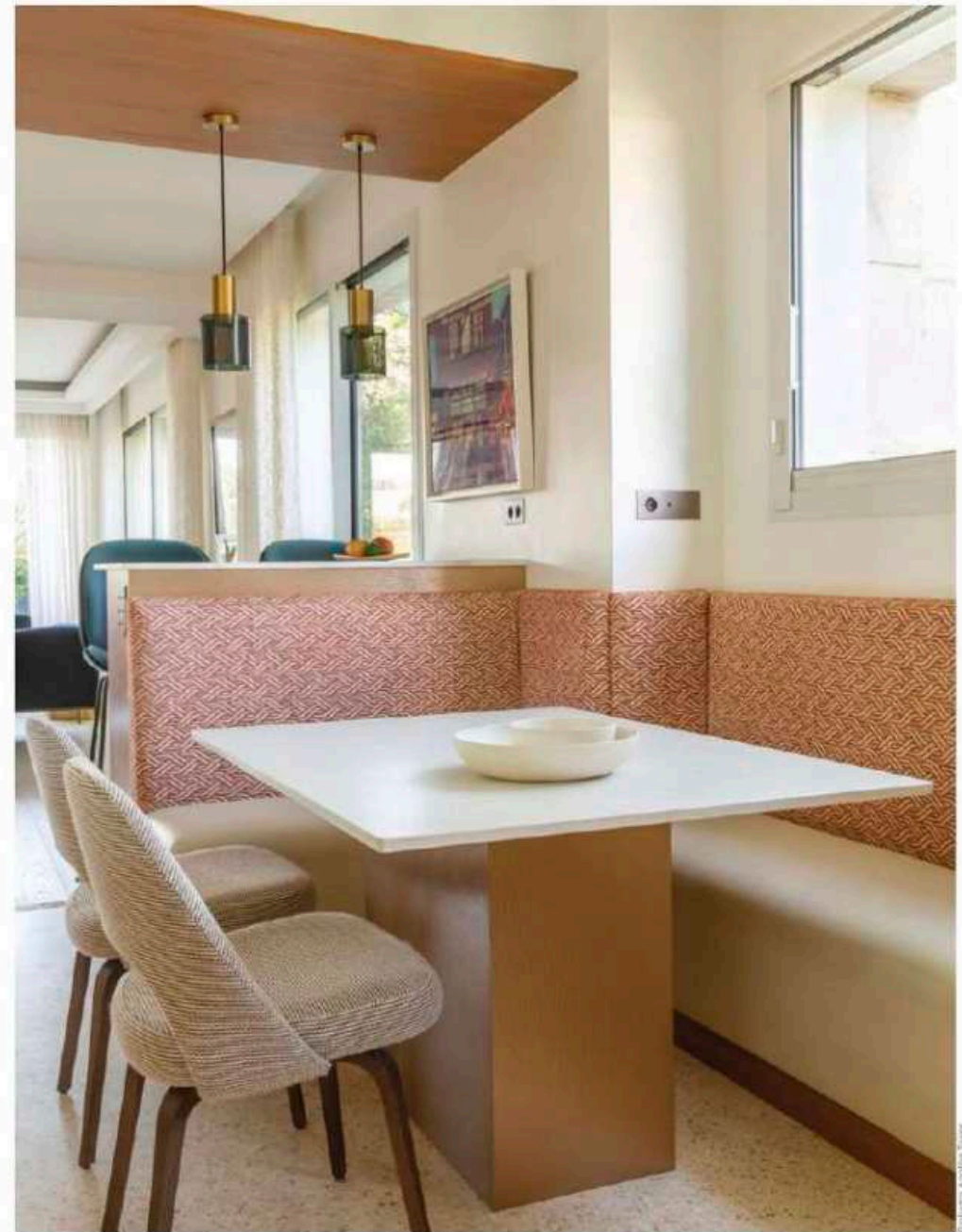
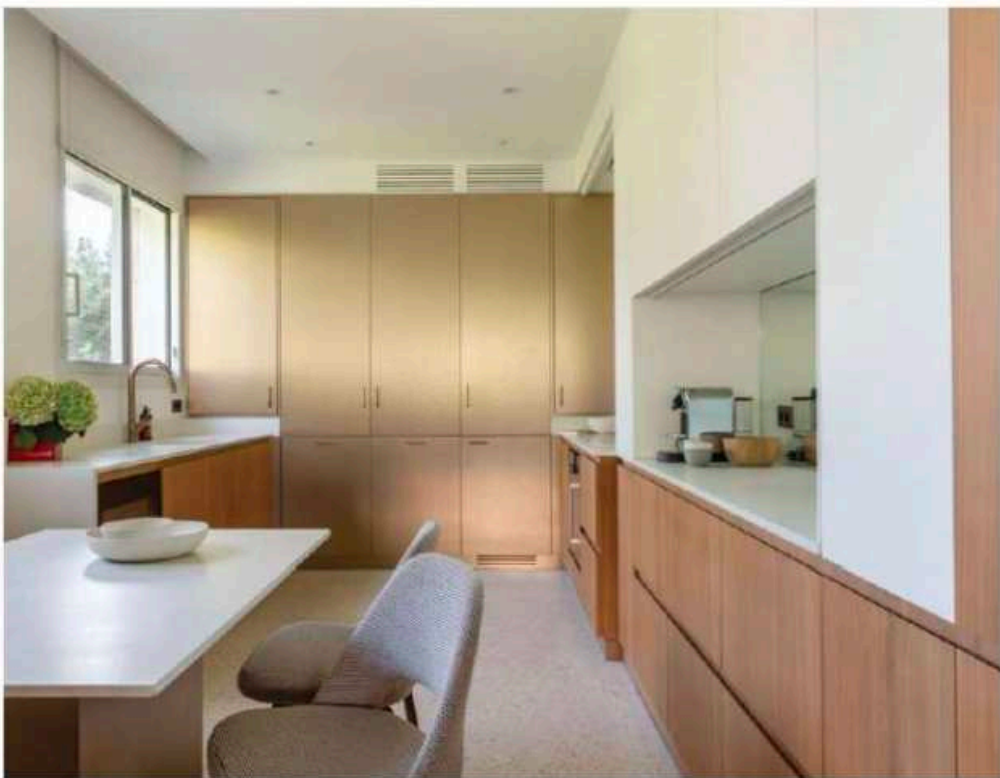
Le foyer, grand espace de vie partagé, concentre la cuisine, un coin snack, une salle à manger, un salon télé avec cheminée pour la tribu et un autre pour recevoir. La pièce à vivre en L, connectée avec la nature environnante par une grande baie vitrée, répond au souci de Santillane de Chanailleilles de faire entrer la lumière et d'optimiser les

perceptives. Dans ce lieu enveloppé de blanc, les objets et mobilier apportent une pointe de bleu nuit, de brique et de caramel. Matériaux et matières se marient : velours sur le canapé, cuir sur les fauteuils, terrazzo au sol, cheminée en marbre, parquet en chêne blanchi, cuisine en noyer et laiton brossé. Au fond du couloir, et accessible par une porte dérobée, l'espace des ados : trois chambres avec chacune, salle de bains et dressing.

Vivre sur le toit

L'entrée affiche sa singularité avec un papier peint Hermès mis en scène tel un immense diptyque. L'escalier hélicoïdal en acier est un ruban qui monte vers un édicule abritant l'espace parental. La création de la trémie s'ajoute à la liste des travaux d'envergure. Le couple souhaitait vivre sur le toit, quitte à sacrifier la superficie de sa chambre (11 m²) vitrés pour jouir de la vue. L'extension se distingue par le code couleur noir du coin nuit et sa fine sélection de marbre dans les pièces d'eau, toilettes et salle de bains. Point d'orgue : la terrasse de 200 m², bulle régénérante avec son jacuzzi hissé par grue. Dans ce havre panoramique et végétalisé, souffle un air de campagne aux portes de Paris. ■

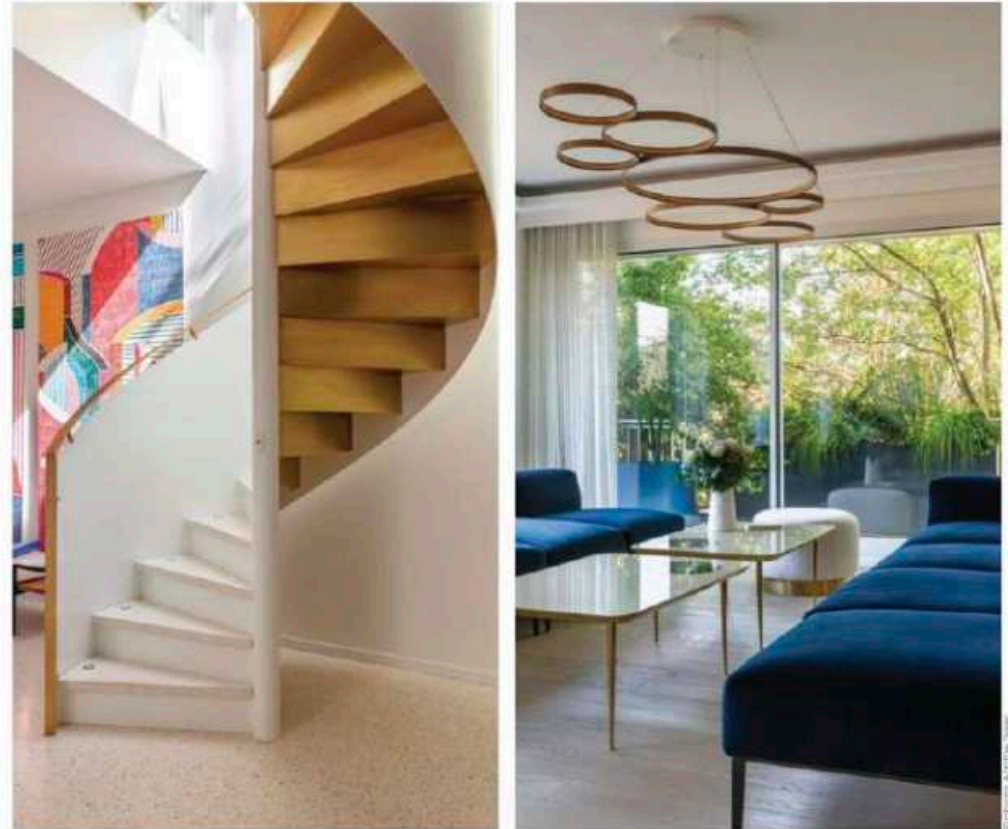
www.santillane-design.com



Coupure. Des claustras en noyer marquent la séparation entre la cuisine et l'entrée. Chaises de bar Beetle chez Gubi. **Élégance.** Dans un décor blanc pur, la cuisine s'habille de noyer et de bronze brossé. Plan de travail en quartz. **Ensemble.** Dans la salle à manger et le coin repas, la famille se réunit dans le confort de chaises conférence retapissées.



Dissimulation. La télévision se cache derrière les façades à miroir vieillies quand la cheminée se fond dans un élégant marbre Saint-Laurent. Au premier plan, console conçue par Santilane de Chanaleilles.



Ruban. Ouvrage d'envergure, le majestueux escalier en acier, laiton et terrazzo a été monté par grue. **Anneaux.** Les sept cercles de la suspension Super 8 chez Le Deun auréolent le canapé B&B Italia en velours bleu nuit.



À l'abri. La salle à manger extérieure se niche sous une pergola climatique, entre claustras et végétaux.

Oasis. La terrasse de 200 m², baignée de soleil et richement végétalisée. Le recours à une grue a été nécessaire pour hisser le jacuzzi sur le toit.

